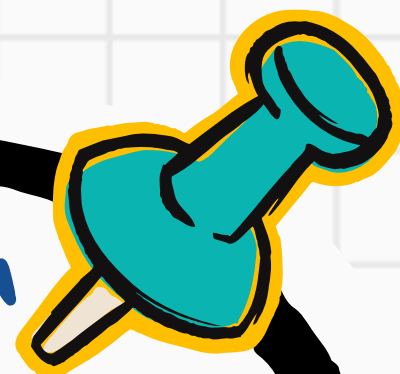


# Guía del

# CONSEJO LOCAL INFANCIA Y ADOLESCENCIA



# de Motril



# HABLEMOS DEL CLIA

- 1 ¿Qué es?
- 2 ¿Cuáles son sus OBJETIVOS?
- 3 ¿Cuáles son sus FUNCIONES?
- 4 ¿Quiénes lo forman?
- 5 ¿Cómo se selecciona a los representantes del CLIA?
- 6 ¿Cuál es el FUNCIONAMIENTO del CLIA?
- 7 ¿Por qué debería participar?

# ¿QUÉ ES EL CLIA?

El Consejo Local de Infancia y Adolescencia de Motril (CLIA) es un grupo que representa a los niños, niñas y adolescentes (NNA) del municipio.

Está inspirado en la Convención de los Derechos de la Infancia.



START  
HERE

## ¿QUÉ BUSCAMOS?

QUE SE ESCUCHE NUESTRA VOZ  
Y SE NOS TENGA EN CUENTA

### Meta 1

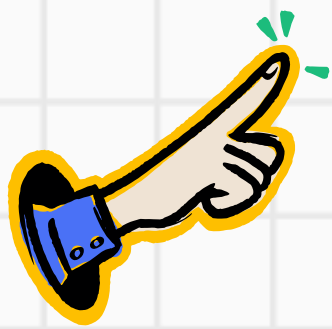
DEFENDER LOS  
DERECHOS  
DE LA INFANCIA Y LA  
ADOLESCENCIA

### Meta 2

FOMENTAR LA  
PARTICIPACIÓN



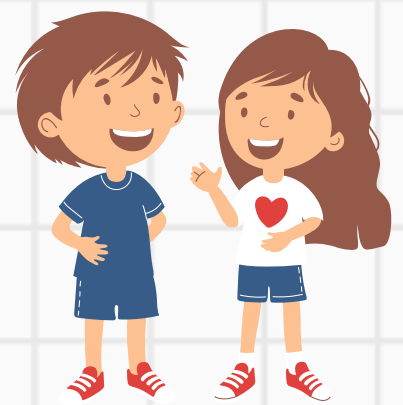
# ¿ CUÁLES SON SUS OBJETIVOS?



Difundir los Derechos de la Infancia y los deberes de las familias y la Ciudadanía.

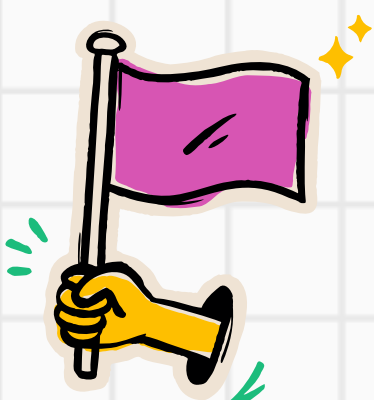
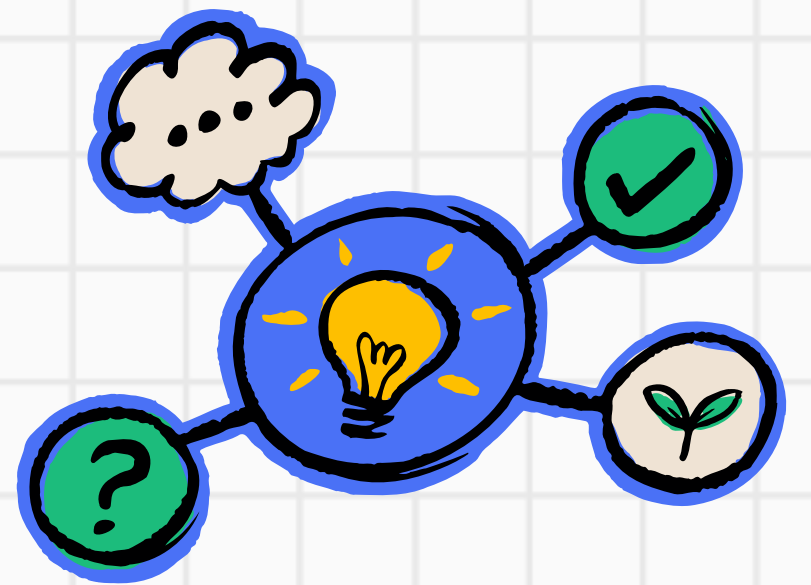


Sensibilizar a toda la población, sobre la necesidad de que los NNA participen, opinen y se les tenga en cuenta en aquello que sea de su interés



Ser el enlace entre los  y los representantes políticos de Motril.






Trasladar las opiniones, necesidades e inquietudes de la infancia y la adolescencia al Ayuntamiento, asegurándonos de que allí se valoren y se tengan en cuenta.



Realizar actividades para favorecer la participación infantil y adolescente.

# ¿CUÁLES SON SUS FUNCIONES?



-  **Exponer, debatir y escuchar las necesidades** de NNA del municipio, sobre todo de los más vulnerables.
-  **Proponer** al gobierno de Motril **medidas** sobre los derechos de la infancia.
-  **Participar** activamente en la elaboración del **Plan Local de Infancia y Adolescencia** de Motril
-  **Impulsar** la **colaboración** con otras administraciones públicas y entidades en materia de infancia.
-  **Favorecer** la **participación** de NNA en la **política municipal**.
-  **Poner en valor** la infancia y adolescencia como **sujeto activo social**.
-  **Animar y motivar** la **participación** de NNA.

# ¿QUIENES FORMAN EL CLIA?



## ORGANIZACIÓN CLIA

### PRESIDENCIA

Alcalde/sa o concejal en quien delegue

### PLENO

Presidencia, secretaria, vocalías

### COMISIÓN DE TRABAJO

Grupo de 25-35 NNA  
elegidos en centros educativos

### COMISIONES ESPECIALIZADAS

Temáticas o  
de sectores de población

## COMPOSICIÓN DEL PLENO

### PRESIDENCIA

Alcalde/sa o concejal en quien delegue

### SECRETARÍA

Técnico/a municipal  
(del Área de Acción Social)

### VOCALÍAS

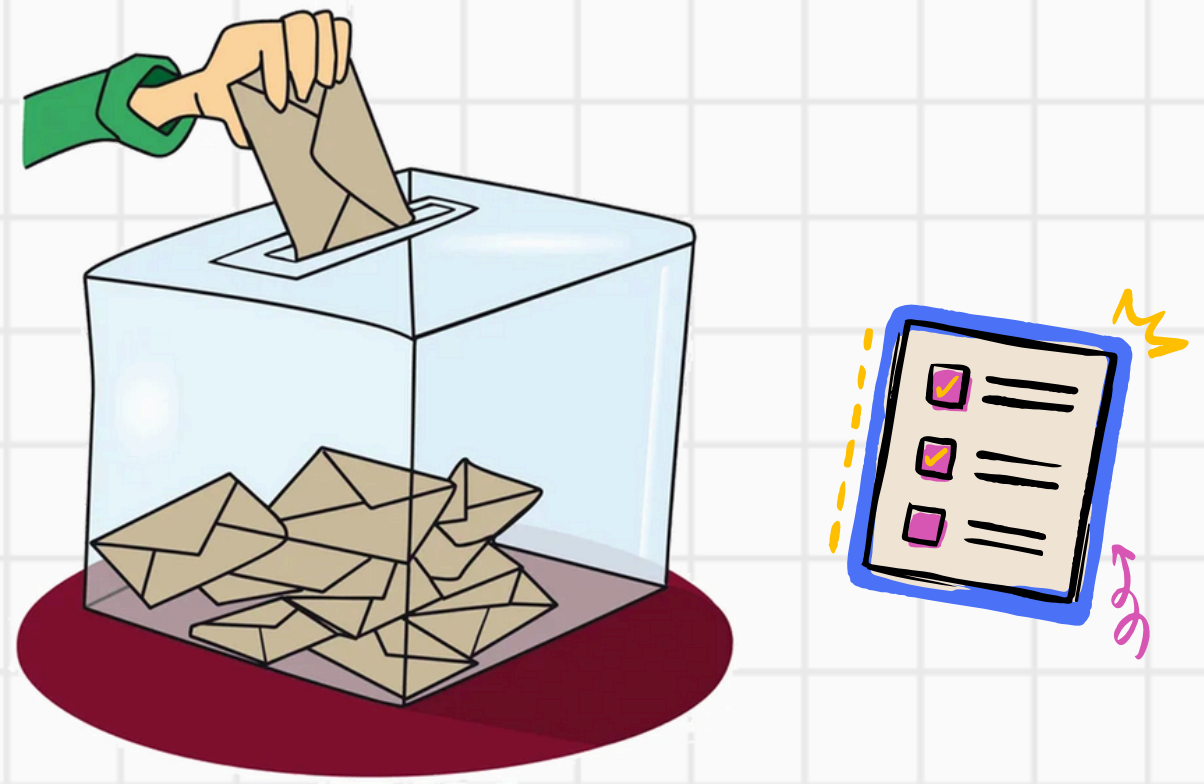
25-30 NNA de entre 9 y 16 años, democráticamente elegidos en centros educativos

1 representante de cada uno de los grupos políticos municipales.

1 representante de entidades u organizaciones sin ánimo de lucro relacionados con la infancia

# ¿ CÓMO SE SELECCIONA A LOS REPRESENTANTES DEL CLIA?

Mediante votación del alumnado de cada centro educativo

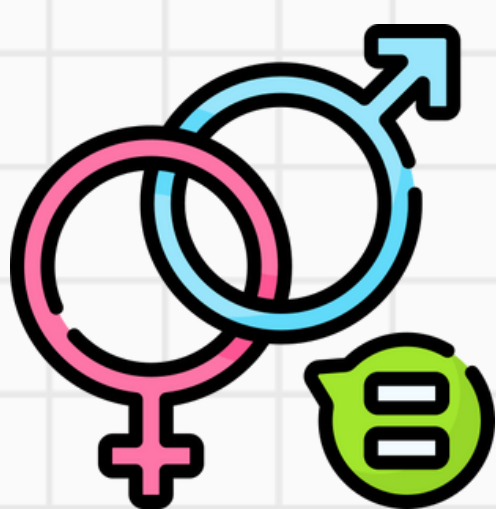



**NIÑOS Y NIÑAS CANDIDATOS/AS**

alumnado de 4º primaria  
(pudiendo ser votados por cursos de 1º a 6º)

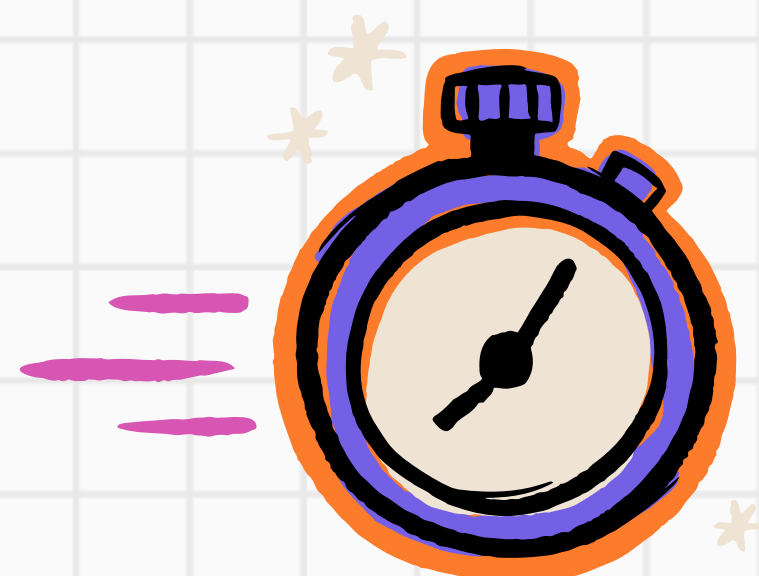
alumnado de 2º ESO  
(pudiendo ser votados por cursos de 1º a 4º de ESO y BACHILLERATO)

**ADOLESCENTES CANDIDATOS/AS**



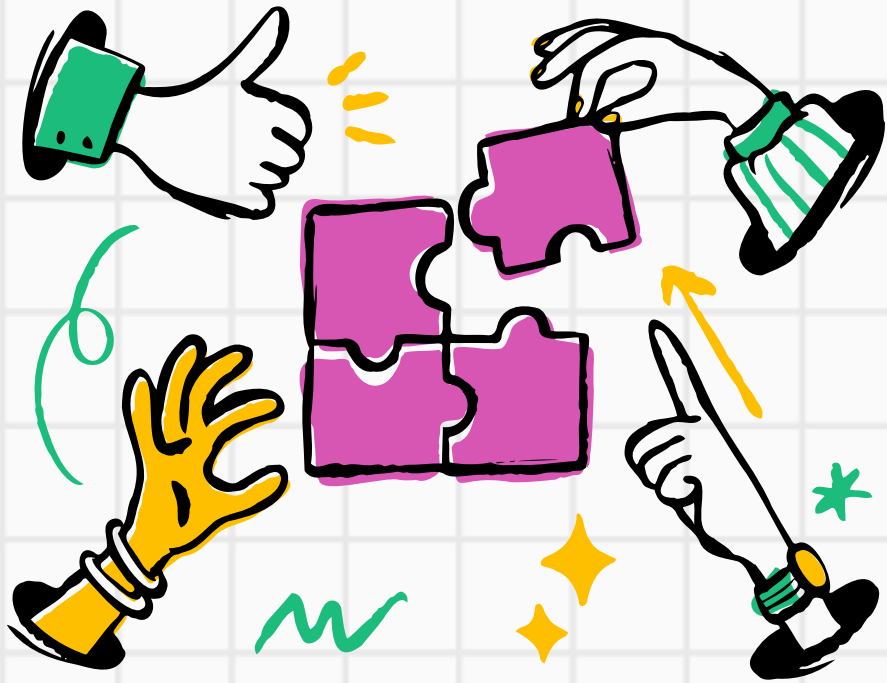
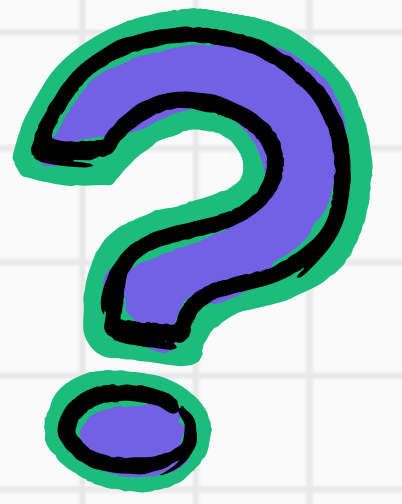
De cada etapa educativa saldrán como máximo 2 representantes elegidos por centro, procurando una composición equilibrada de niños y niñas. 

Las elecciones se celebrarán cada 2 años.






# CÓMO FUNCIONA



**La Comisión de Trabajo se reunirá de manera mensual y de carácter extraordinario cuando lo pida la Presidencia.**

## REUNIONES ORDINARIAS DEL CLIA

- Son convocadas por la Secretaría a través de whatsapp, al menos 72 h. antes.
- Se informa del día de la reunión, lugar, hora y de lo que se va a debatir.
- Las reuniones son fuera del horario lectivo, en horario compatible con las actividades extraescolares
- Duración aproximada 2h. 

## REUNIONES EXTRAORDINARIAS

- Son convocadas por la Secretaría a través de whatsapp, al menos 48 h. antes.
- Es necesaria la asistencia de, al menos, la mitad de los representantes vocales para constituir la sesión.



**A los acuerdos se llegan por mayoría simple**  
(más número de votos afirmativos que negativos)



**Voto presencial, personal e indelegable**  
(no se puede autorizar a nadie para que vote por otra persona)

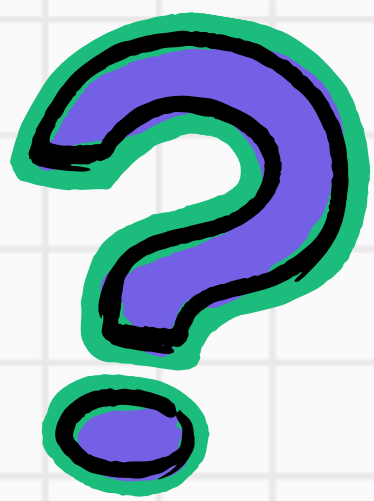


**Se toma acta de acuerdos y conclusiones.**





# POR QUÉ DEBERÍA PARTICIPAR



**MOTRIL QUIERE ESCUCHARTE**



**TU VOZ IMPORTA**

Puedes hablar, debatir, dar ideas e influir en decisiones importantes para la infancia y adolescencia motrileña.



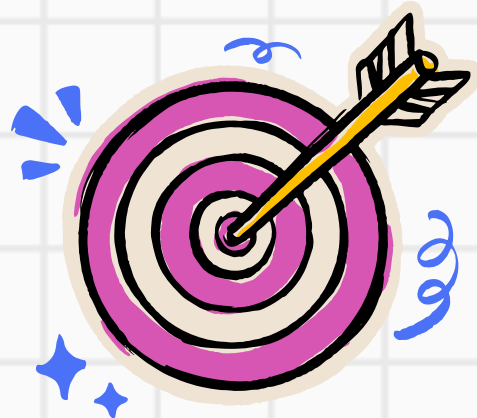
**TRABAJARÁS EN EQUIPO**

Tendrás la oportunidad de conocer a otros niños, niñas y adolescentes que comparten intereses contigo.



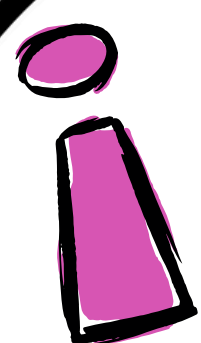
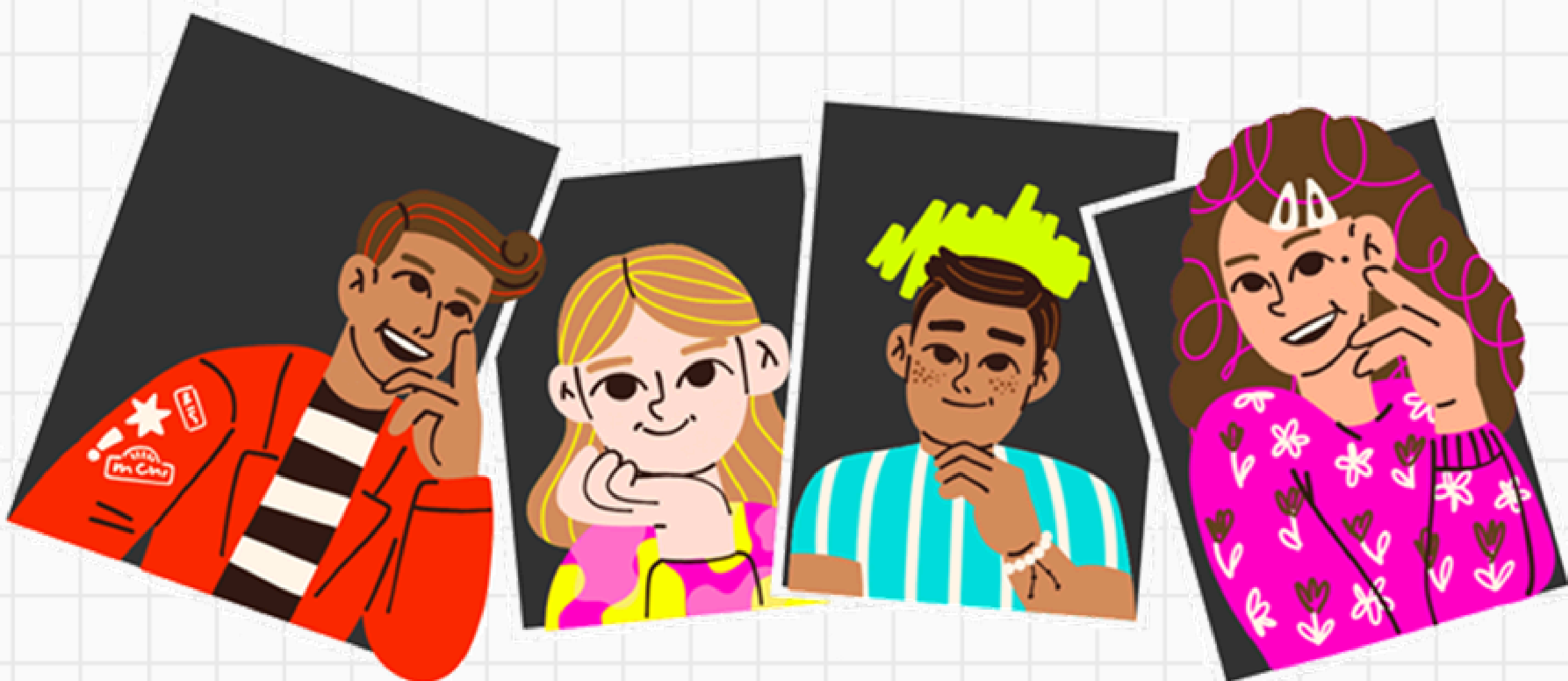
Juntos, podéis mejorar vuestra ciudad.

**MARCA LA DIFERENCIA**



¡Puedes contribuir a hacer de Motril un lugar mejor para todos y todas!





**SÚMATE Y PARTICIPA,  
HAZ QUE TE ESCUCHEN**



**CONSEJO LOCAL  
DE INFANCIA Y  
ADOLESCENCIA**